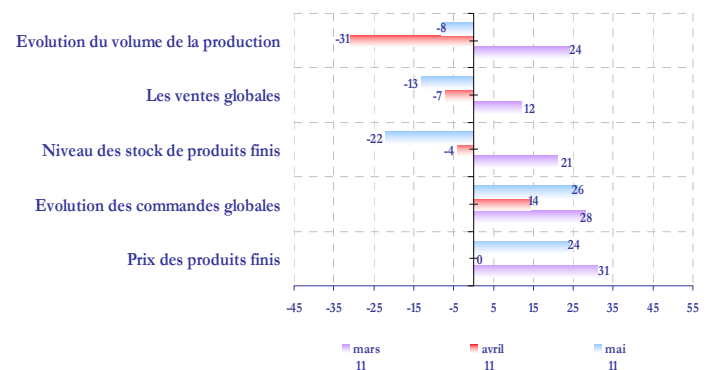


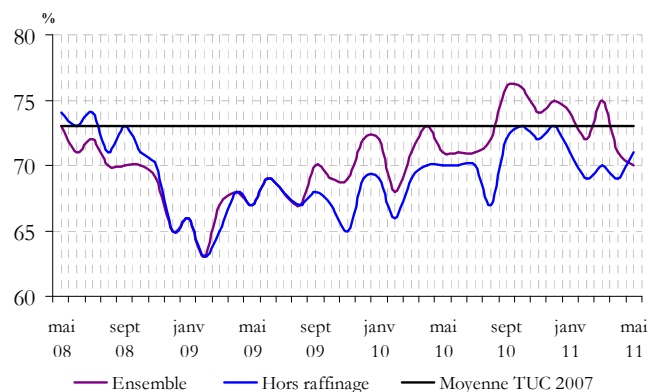
## Vue d'ensemble

- En mai 2011, la production industrielle a accusé une baisse pour le deuxième mois consécutif.
- Après quatre mois de hausses successives, les ventes globales se sont inscrites en baisse, en relation avec le recul des ventes locales et étrangères.
- Le niveau des stocks de produits finis est jugé inférieur à la normale selon les chefs d'entreprises.
- Les commandes globales reçues ont augmenté d'un mois à l'autre et le niveau des commandes est estimé supérieur à son niveau habituel.
- Les prix des produits finis ont globalement augmenté d'un mois à l'autre.
- Le taux d'utilisation des capacités de production s'est situé à 70% au niveau global et à 71% hors raffinage. Par branche, il a atteint 81% dans les industries électriques et électroniques, 73% dans les industries du textile et du cuir et dans les industries agroalimentaires, 71% dans les industries chimiques et parachimiques et 64% dans les industries mécaniques et métallurgiques.
- Les perspectives d'évolution de l'activité pour les trois prochains mois sont globalement favorables, les professionnels anticipant un accroissement de la production et des ventes. Parallèlement, les prix des produits finis devraient augmenter.

Résultats de l'enquête BAM (soldes d'opinion en %)



Taux d'utilisation des capacités de production



Les résultats de l'enquête sont synthétisés sous la forme de soldes d'opinion représentant, pour un indicateur donné, la différence entre le pourcentage de réponses "Hausse" ou "Supérieur à la Normale" et le pourcentage de réponses "Baisse" ou "Inférieur à la Normale". A titre d'exemple, un solde d'opinion de 20 relatif à la production industrielle signifie que le pourcentage d'entreprises indiquant une amélioration de leur production est supérieur de 20 points à celui des entreprises indiquant une baisse. Il ne doit pas être interprété comme une augmentation de 20% de la production industrielle.

**Les opinions exprimées sont celles des industriels répondant à l'enquête et ne reflètent pas nécessairement le point de vue de Bank Al Maghrib.**

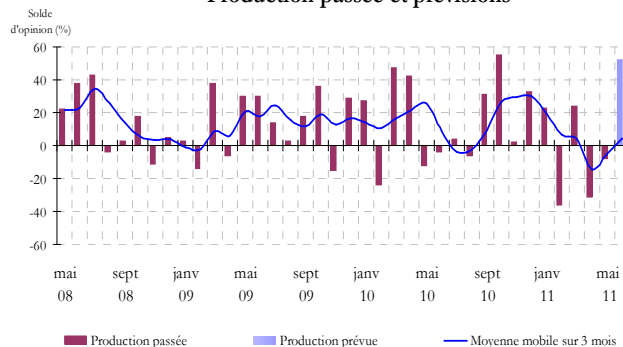
Taux de réponse : 77,1% (nombre d'entreprises ayant répondu à l'enquête rapporté à la taille de l'échantillon).

# Evolution de la production

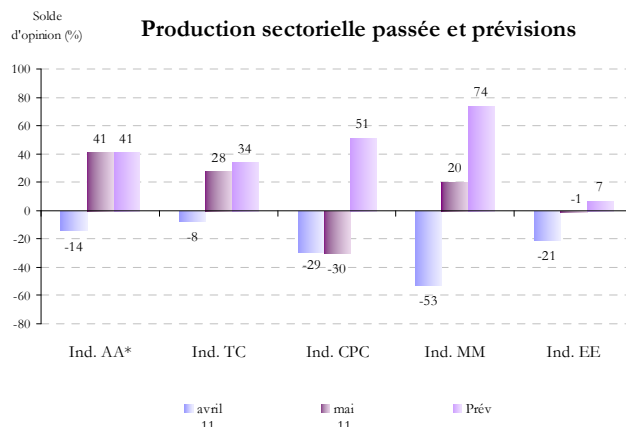
Selon les chefs d'entreprise enquêtés, la production a baissé d'un mois à l'autre. En effet, 44% des réponses font ressortir un recul de l'activité, 20% une stagnation et 36% un développement, soit un solde négatif de 8%. Les industriels prévoient toutefois une amélioration de l'activité pour les trois prochains mois, avec un solde d'opinion de 52%.

Les données par branche montrent que la baisse a concerné uniquement les industries chimiques et parachimiques. A court terme, les opérateurs de l'ensemble des industries prévoient un développement de l'activité, bien qu'à des degrés différenciés.

**Production passée et prévisions**



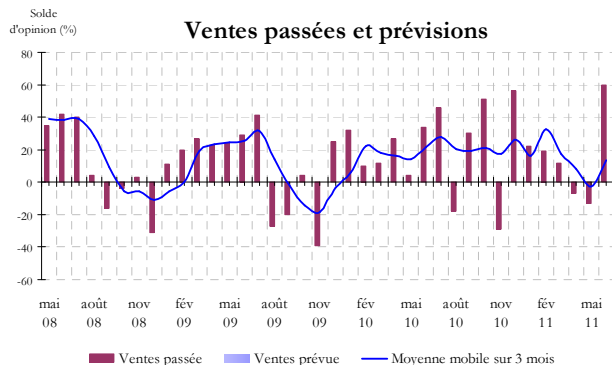
**Production sectorielle passée et prévisions**



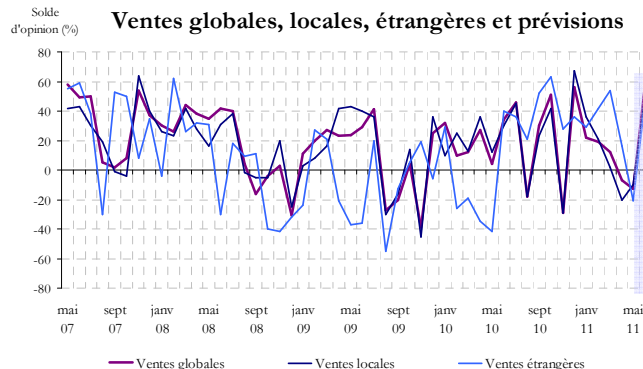
# Evolution des ventes

Les ventes globales ont baissé par rapport au mois précédent, suite au fléchissement aussi bien des ventes locales qu'étrangères. Pour les trois prochains mois, les industriels anticipent l'accroissement des ventes locales et de celles à l'étranger.

**Ventes passées et prévisions**



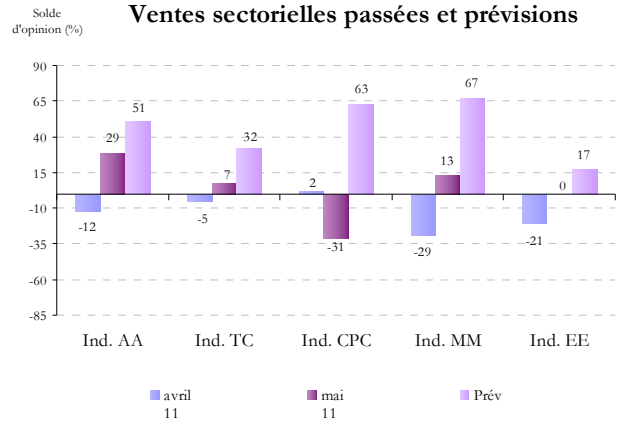
**Ventes globales, locales, étrangères et prévisions**



\* Ind. : Industries, AA : Agroalimentaires, TC : textile et cuir, CPC : chimiques et parachimiques, MM : mécaniques et métallurgiques, EE : électriques et électroniques

La baisse des ventes au niveau global recouvre un repli pour les industries chimiques et parachimiques, une stagnation dans les industries électriques et électroniques et une hausse dans les autres branches. À court terme, les professionnels de l'ensemble des branches prévoient une amélioration des ventes globales.

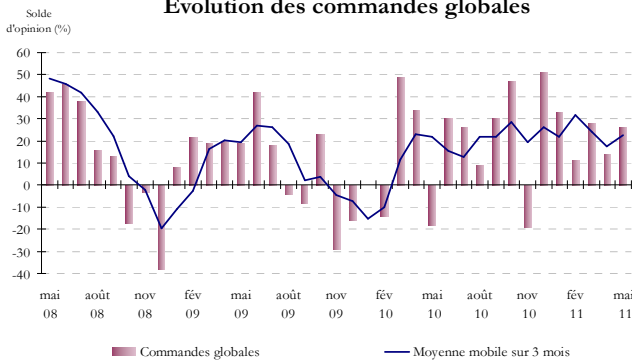
### Ventes sectorielles passées et prévisions



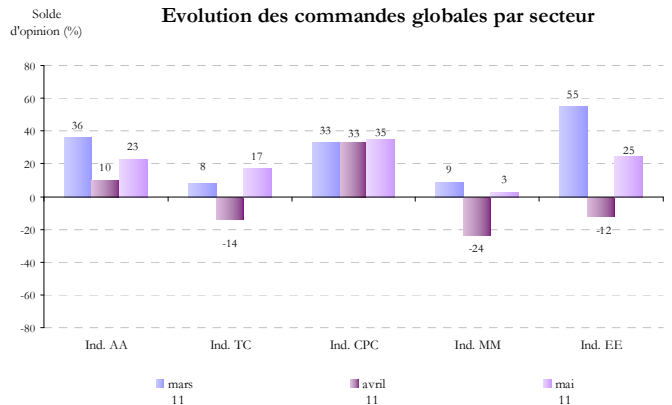
## Commandes reçues

Les nouvelles commandes reçues ont enregistré un accroissement durant le mois de mai, principalement dans les industries chimiques et parachimiques, les industries électriques et électroniques et les industries agro-alimentaires.

### Evolution des commandes globales



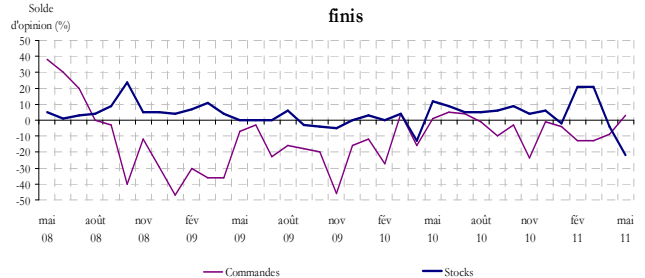
### Evolution des commandes globales par secteur



## Stock de produits finis

Le carnet des commandes est jugé supérieur à la normale par les chefs d'entreprises, tandis que les stocks de produits finis sont estimés inférieurs à leur niveau habituel.

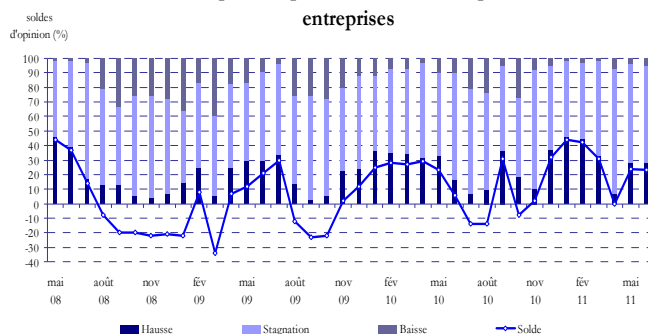
### Niveau actuel des commandes et celui des stocks de produits finis



# Evolution des prix des produits finis

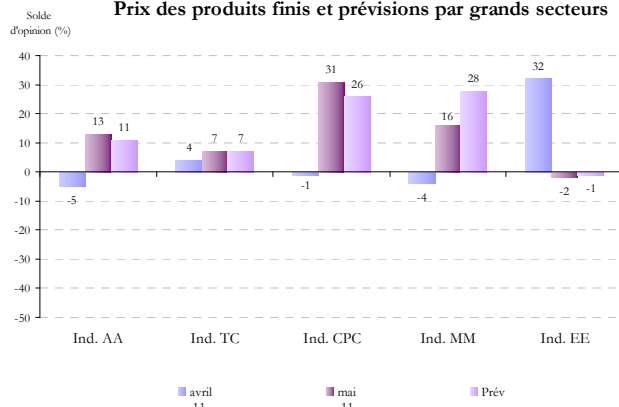
Les résultats de l'enquête indiquent une augmentation des prix des produits finis d'un mois à l'autre. Pour les trois prochains mois, les industriels prévoient la poursuite de la hausse des prix avec un solde de 23%.

Evolution des prix des produits industriels et pronostics des entreprises



L'augmentation des prix des produits finis a concerné toutes les branches, à l'exception des industries électriques et électroniques où les prix ont quasiment stagné. A court terme, les opérateurs de l'ensemble des industries anticipent une augmentation des prix des produits finis, à l'exception de ceux des industries électriques et électroniques qui tablent sur la poursuite de la stabilité des prix.

Prix des produits finis et prévisions par grands secteurs



## Note technique de l'enquête

L'enquête mensuelle de conjoncture industrielle de Bank Al-Maghrib qui a reçu le visa du Comité de Coordination des Etudes Statistiques (CO.CO.E.S) N° 19-07-06-03, est une enquête d'opinion menée auprès d'un échantillon représentatif comprenant 400 entreprises opérant dans le secteur industriel national. Son objectif est de disposer de données de qualité dans des délais courts permettant une évaluation de la conjoncture industrielle pour une bonne prise de décision. Lancé au début de chaque mois, le questionnaire de ladite enquête, essentiellement qualitatif, recueille les appréciations des chefs d'entreprises sur l'évolution de leur activité par rapport au mois précédent et par rapport au même mois de l'année précédente, ainsi que leurs anticipations quant à son évolution à court terme. Ces données synthétisées ne sont pas corrigées des variations saisonnières.

### Bank Al -Maghrib

277, Avenue Mohammed V - B.P. 445 - R a b a t - M a r o c

T é l. (212) 5 37 70 10 00 • F a x (212) 5 37 20 67 68

www.bkam.ma

Dépôt légal : 2007 / 0028